

# POVODÍ LABE, státní podnik

## ZÁMĚR OPRAVY

Mlynařice, Benátecká Vrutice - Milovice,  
oprava koryta, ř.km 10,000 - 14,030



<b>Zpracoval:</b>	Ing. Daniel Benda dne: 10.11.2016	technická skupina závodu Jablonec nad Nisou
<b>Schválil:</b>	Ing. Bohumil Pleskač dne: 14.11.2016	ředitel závodu Jablonec nad Nisou
<b>Schváleno Dokumentační komisí:</b>	dne: 24.11.2016 číslo zápisu: 11/2016	tajemník dokumentační komise

## 1. Identifikační údaje o plánované stavbě

Název stavby: Mlynařice, Benátecká Vrutice - Milovice, oprava koryta, ř.km 10,000 - 14,030  
Vodní tok (IDVT), ř. km: Mlynařice, IDVT 10100434, ř.km 10,000 - 14,030  
Místo stavby (katastrální území): Benátecká Vrutice, Milovice, k.ú. Benátecká Vrutice, Milovice nad Labem  
Obec s rozšířenou působností: Lysá nad Labem  
Číslo hydrologického pořadí: 1-04-07-0420  
Účel stavby: Oprava koryta toku, odstranění sedimentu, odstranění poškozených a invazních dřevin  
Číslo DHM (název): 9051006341 (Mlynařice: Stará Lysá - Milovice)  
Identifikátor ISyPO: 400076103  
Investor: Povodí Labe, státní podnik, Víta Nejedlého 951, 500 03 Hradec Králové  
Provozovatel: Povodí Labe, státní podnik, závod Jablonec n/N  
Provozní středisko Mladá Boleslav, Ptácká 288, 293 01 Mladá Boleslav

## Časový plán výstavby

	zahájení	dokončení
Vypracování a schválení záměru	11/2016	11/2016
Vypracování a schválení projektové dokumentace		
Výběr zhotovitele akce		
Realizace akce		

## 2. Popis současného stavu

Řešený úsek vodního toku Mlynařice prochází extravilánem obcí Benátecká Vrutice a Milovice. V dolní části úseku koryto toku sousedí z obou stran se zemědělsky využívanými plochami, které jsou v údolnici toku poměrně zamokřené. Samotné koryto se nachází v úzkém, hustě porostlém pásu zeleně. V dalším úseku přechází tok do velmi hustě porostlého území po obou březích koryta. Na levém břehu se nachází menší vodní plochy a mokřady, resp. zamokřené území, na pravém břehu je areál čistírny odpadních vod oddělený od koryta hustě porostlým pásem dřevin. V těsné blízkosti levého břehu výše po toku se nachází zrevitalizované území, které tvoří zejména vodní plochy. Charakter zamokřeného území pokračuje až k oblouku toku v jižní části řešeného území, kde levobřežní pozemky přecházejí v zemědělské plochy, které se táhnou až ke konci úseku. I tato lokalita je místy poměrně podmáčená. Pravobřežní pozemky v tomto úseku tvoří areál bývalých vojenských objektů, dnes částečně průmyslově využívaných.

## 3. Výchozí podklady

- Obhlídka na místě a pořízená fotodokumentace.
- Studie proveditelnosti revitalizačních opatření, zprac. Pöyry Enviroment a.s.
- Technické Karty DHM

## 4. Návrh technického řešení

Akce: **Mlynařice, Benátecká Vrutice - Milovice, oprava koryta, ř.km 10,000 - 14,030** je opravnou akcí za účelem opravy a zpřístupnění koryta vodního toku Mlynařice v daném úseku.

Vzhledem ke stejnému charakteru prací v celém úseku toku není navrženo členění stavby na stavební objekty.

**Současný stav:** Celé řešené území je až na revitalizovanou část levobřežních pozemků málo frekventované a neudržované. Koryto je v celém úseku značně zanesené sedimenty, průtok vody je díky minimálnímu spádu pozvolný, kvality vody pohledově špatná. Přístup ke korytu je vzhledem k husté vegetaci, vodním a zamokřeným plochám značně problematický. Břehové porosty tvoří z velké části invazní dřeviny javoru jasanolistého. Problematický přístup ke korytu neumožňuje správci toku použití těžké techniky k likvidaci poškozeného břehového porostu, vývrátů a polomů v korytě.

**Doporučené řešení:** Předpokládaný rozsah opravy koryta Mlynařice zahrnuje následující práce:

- Vyřešení přístupu ke korytu toku pro pojezd těžkou technikou. Pro realizaci probírky, odstranění poškozeného břehového porostu a likvidaci dřevin popadaných do koryta je nutné zajistit přístup ke korytu, resp. podél koryta. Zajištění kontinuálního přístupu podél toku pak vyžaduje zejména plánované odtěžení nánosů a oprava koryta.
- Probírka břehového porostu. Probírka břehového porostu v celém řešeném úseku toku a odstranění invazního javoru jasanolistého. Ve střední části úseku bude nutné pro následné těžení dnových sedimentů rozšířit probírku na průseky podél koryta toku pro přístup těžké techniky. Dřevní hmota bude předána správci toku, větve a křoviny zlikvidovány zhotovitelem dle platné legislativy. Předpokládaný počet vykácených stromů v celém úseku se bude pohybovat ve stovkách kusů.
- Odstranění vývrátů a polomů, odklizení splavenin a popadané dřevní hmoty z koryta. Po probírce neperspektivních a invazních kusů dřevin a zpřístupnění koryta toku bude provedeno odstranění spadané dřevní hmoty z koryta a začištění břehové hrany od vývrátů, torza kmenů a poškozené dřeviny budou pokáceny a pařezy zakráčeny.
- Odtěžení sedimentů a reprofilace koryta. V celém řešeném úseku toku bude provedeno strojní odstranění nánosů v korytě a vysvahování břehů. Profil koryta bude uveden do původního stavu a kapacity, vytěžený sediment bude odvezen a zlikvidován zhotovitelem prací dle platné legislativy na základě rozboru vzorků. Sediment nebude dle předpokladu vzhledem ke složení možno uložit na skládku inertního materiálu. Při odstraňování nánosů je třeba postupovat tak, aby nedošlo k poškození objektů v korytě. Předpokládaný objem nánosů v korytě činí cca 1 - 1,5 m<sup>3</sup>/bm.

## **5. Rozdělení stavby na stavební objekty a provozní soubory s určením u každého z nich jednotlivě zda jde o opravu či investici (včetně uvedení DM v relevantních případech)**

Záměr není členěn na stavební objekty, jedná se o opravu.

## **6. „Odůvodnění účelnosti veřejné zakázky“ v souladu s § 156 zákona č.137/2006 Sb. o veřejných zakázkách, ve znění pozdějších předpisů a ust. § 2 vyhlášky č. 232/2012 Sb.**

Popis potřeb, které mají být splněním veřejné zakázky naplněny.

Zajištění bezpečného provozu koryta vodního toku a bezproblémového převodu vody v korytě zejména během zvýšených vodních stavů.

Popis předmětu veřejné zakázky.

Oprava průtočného profilu koryta, odtěžení sedimentů, probírka a odstranění poškozené břehové vegetace a zajištění přístupu ke korytu.

Popis vzájemného vztahu předmětu veřejné zakázky a potřeb zadavatele.

Opravou dojde k obnově kapacity a zpřístupnění koryta pro potřeby správy toku.



### Předpokládaný termín splnění veřejné zakázky.

Dle finančních možností Povodí Labe, státní podnik.

### Další informace odůvodňující účelnost veřejné zakázky

Dalším aspektem záměru je snížení vodní hladiny v korytě a tímto k obnažení vyústí v korytě a redukcí zamokřených ploch sousedících s vodním tokem. Odtěžením sedimentů se předpokládá zlepšení kvality vody v korytě.

**Účelem této opravy kromě příspěvku k zajištění bezpečnosti konstrukcí je také:**

- 1) Obnova kapacity koryta.
- 2) Zajištění čistoty koryta.
- 3) Zlepšení kvality vod.
- 4) Likvidace invazních dřevin.
- 5) Zpřístupnění koryta pro správce toku.
- 6) Zmenšení plochy zamokření sousedních nemovitostí.

**7. Požadavky na celkové urbanistické a architektonické řešení stavby a požadavky na stavebně technické řešení stavby, na tepelně technické vlastnosti stavebních konstrukcí, odolnost a zabezpečení z hlediska požární a civilní ochrany, souhrnné požadavky na plochy a prostory, apod.**

Navržená oprava nevyžaduje zvláštní nároky na řešení stavby. Rozsah prací bude přesně specifikován v projektové dokumentaci stavby a ve výkazu výměr. Od předpokládaného rozsahu se může lišit.

**8. Územně technické podmínky pro přípravu území, včetně napojení na rozvodné a komunikační sítě a kanalizaci, rozsah a způsob zabezpečení přeložek sítí, napojení na dopravní infrastrukturu, vliv stavby, provozu nebo výroby na životní prostředí, zábor zemědělského a lesního půdního fondu, apod.**

Bude řešeno v rámci PD.

**9. Požadavky na zabezpečení budoucího provozu (užívání) stavby energiemi, vodou, pracovníky, apod. a předpokládanou výši finančních potřeb jak provozu, tak i reprodukce pořízeného majetku a zdroje jejich úhrady v roce následujícím po roce uvedení stavby do provozu**

Bez požadavků.

**10. Vliv stavby na životní prostředí**

Opravné práce nebudou mít kromě dočasného zákalu vody v korytě negativní vliv na životní prostředí za dodržování následujících opatření:

- Dodavatel zajistí ochranu povrchových a podzemních vod před jejich znehodnocením dalšími látkami, které nejsou odpadními vodami (ropné deriváty, chemikálie, tuky, atd.)
- Všechny stroje a mechanismy musí být v řádném technickém stavu, prosté úkapů olejů a pohonných hmot.
- Dodavatel je povinen během prací zajišťovat pořádek na pracovišti a neznečišťovat veřejná prostranství, nezatěžovat jej nadměrným hlukem a v co největší míře šetřit stávající zeleň. Dodavatel bude důsledně dodržovat použití vymezených ploch a po ukončení všech prací je předá jejich majitelům.
- Po ukončení stavby je dodavatel povinen provést úklid všech ploch, které pro realizaci záměru používal a uvést tyto do původního stavu.



## 11. Majetkoprávní vztahy doložené snímkem pozemkové mapy a výpisem z katastru nemovitostí

Stavba bude prováděna výhradně na majetku státu, kde vlastnická práva vykonává Povodí Labe, státní podnik.

Přístupy ke korytu mimo veřejné komunikace, zařízení stavenišť, deponie stavebního materiálu a dřevní hmoty budou detailně řešeny v rámci PD.

### Výpis z katastru nemovitostí

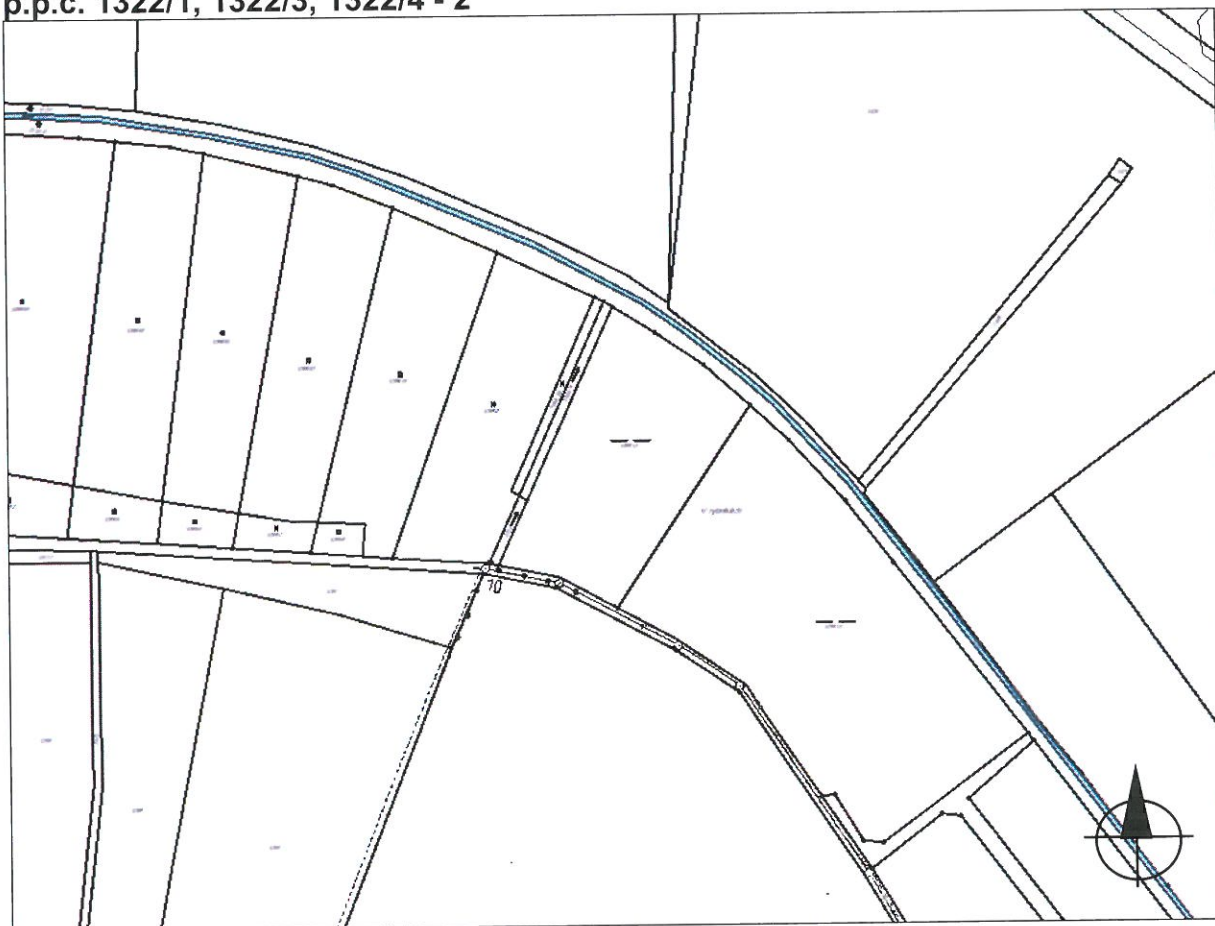
p.č.	LV	výměra	druh pozemku	vlastník
k.ú. Benátecká Vrutice [602060]				
1322/1	1791	4112	vodní plocha	Česká republika, zast.: Povodí Labe, státní podnik Víta Nejedlého 951/8, 50003 Hradec Králové
1322/3		3814	ostatní plocha	
1322/4		9346		
1414	1	2071	vodní plocha	Město Milovice, Nám. 30. června 508, 28924 Milovice
k.ú. Milovice nad Labem [695190]				
1782	421	580	vodní plocha	Česká republika, zast.: Povodí Labe, státní podnik Víta Nejedlého 951/8, 50003 Hradec Králové
994	pozemek není zapsán na LV	8171	vodní plocha	údaj není uveden ve veřejné databázi ČÚZK
950		35617		

### Snímky pozemkové mapy

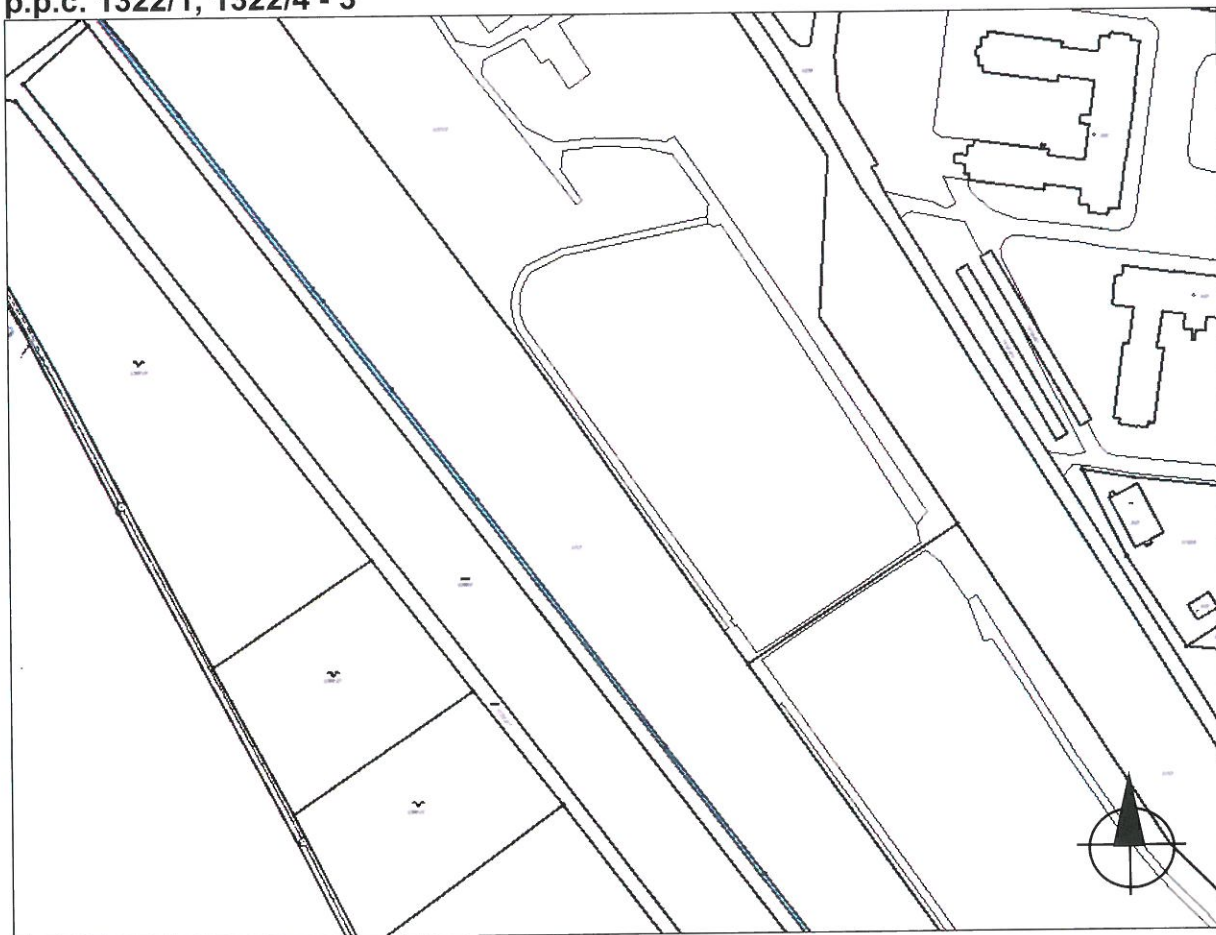
p.p.č. 1322/1, 1322/3, 1322/4 - 1



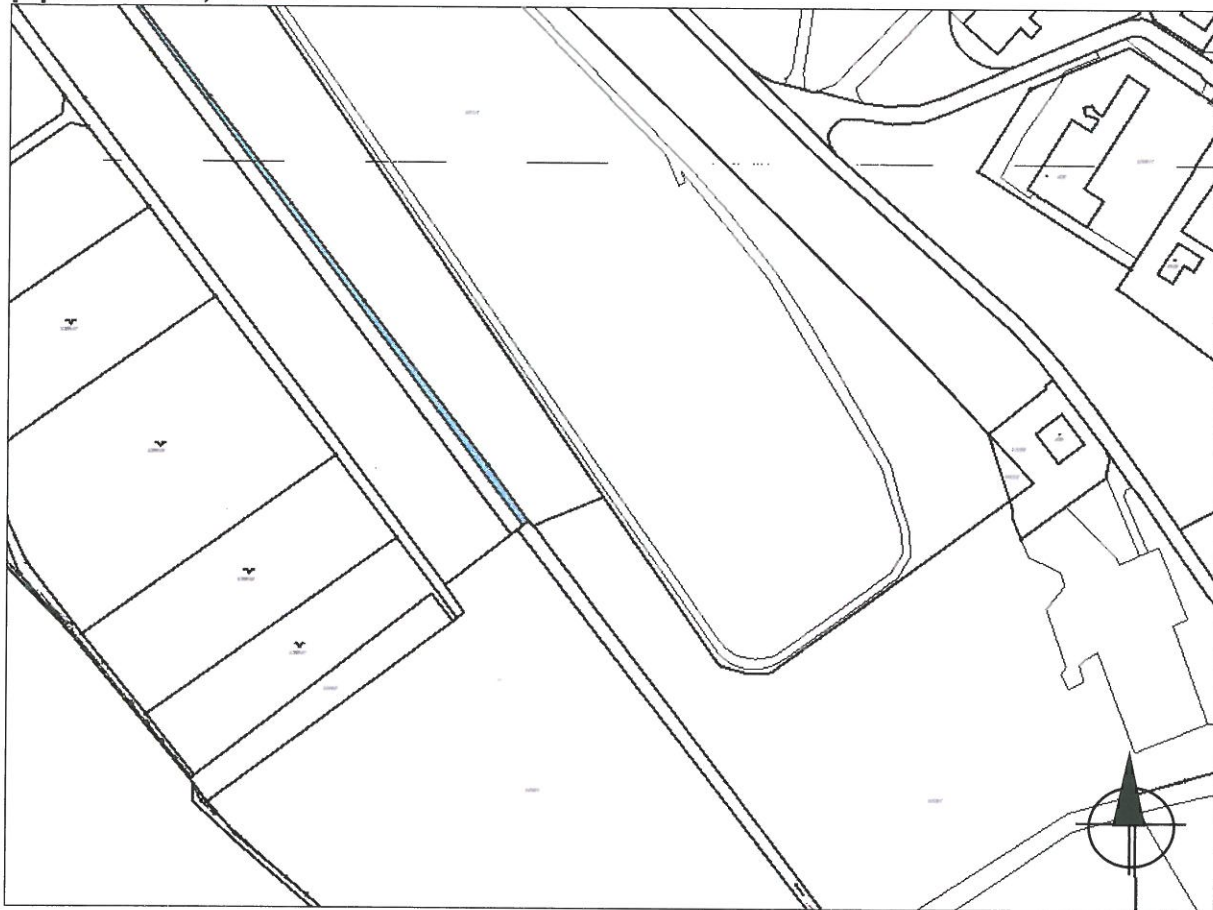
p.p.č. 1322/1, 1322/3, 1322/4 - 2



p.p.č. 1322/1, 1322/4 - 3



p.p.č. 1322/1, 1322/4

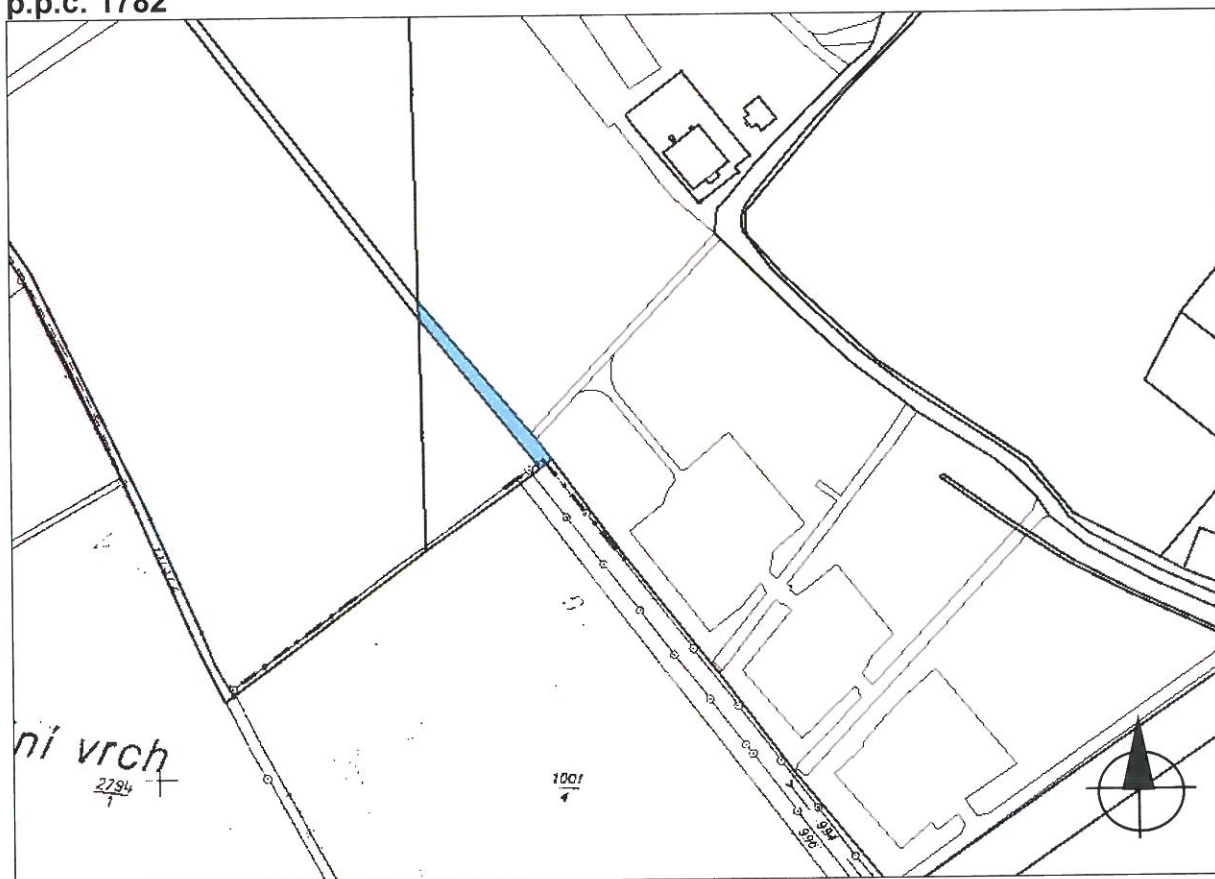


p.p.č. 1414

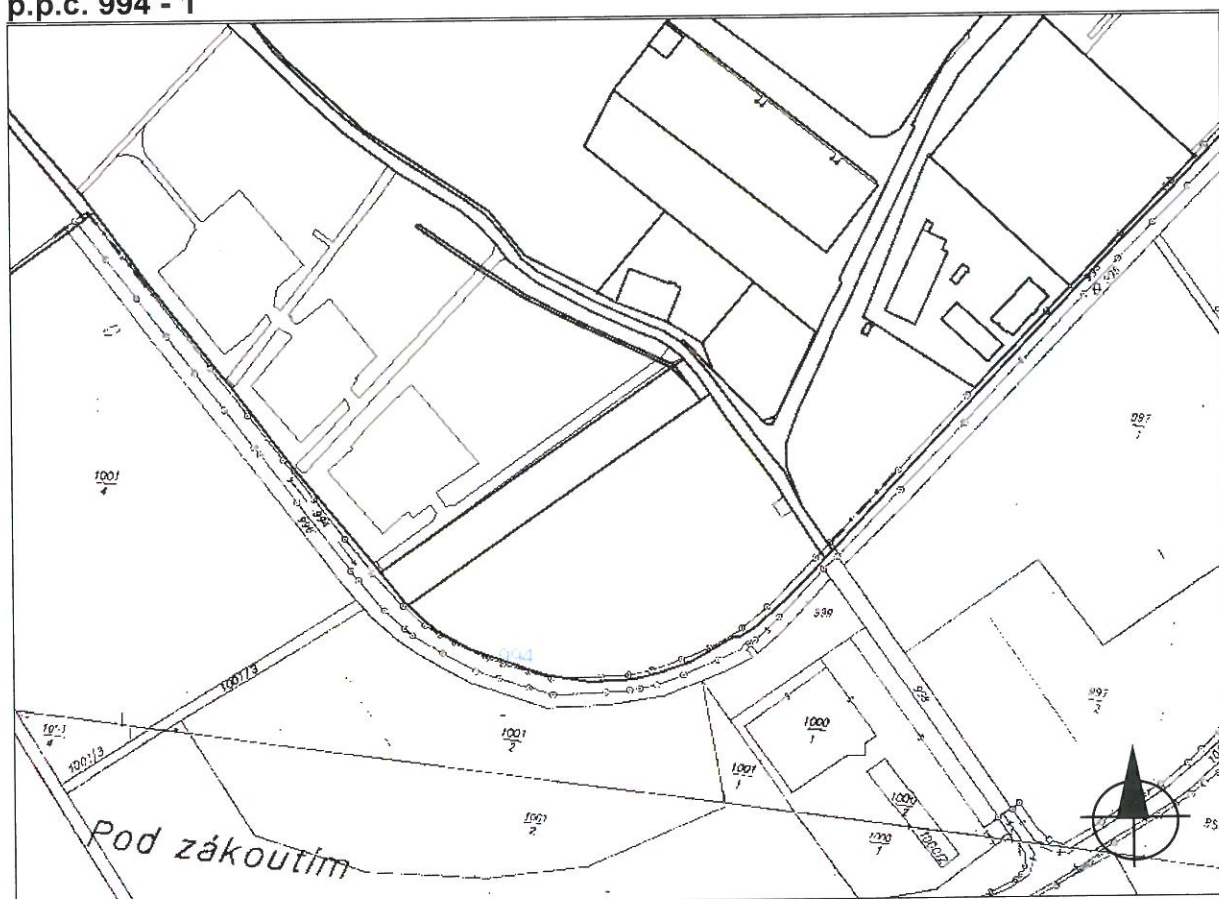




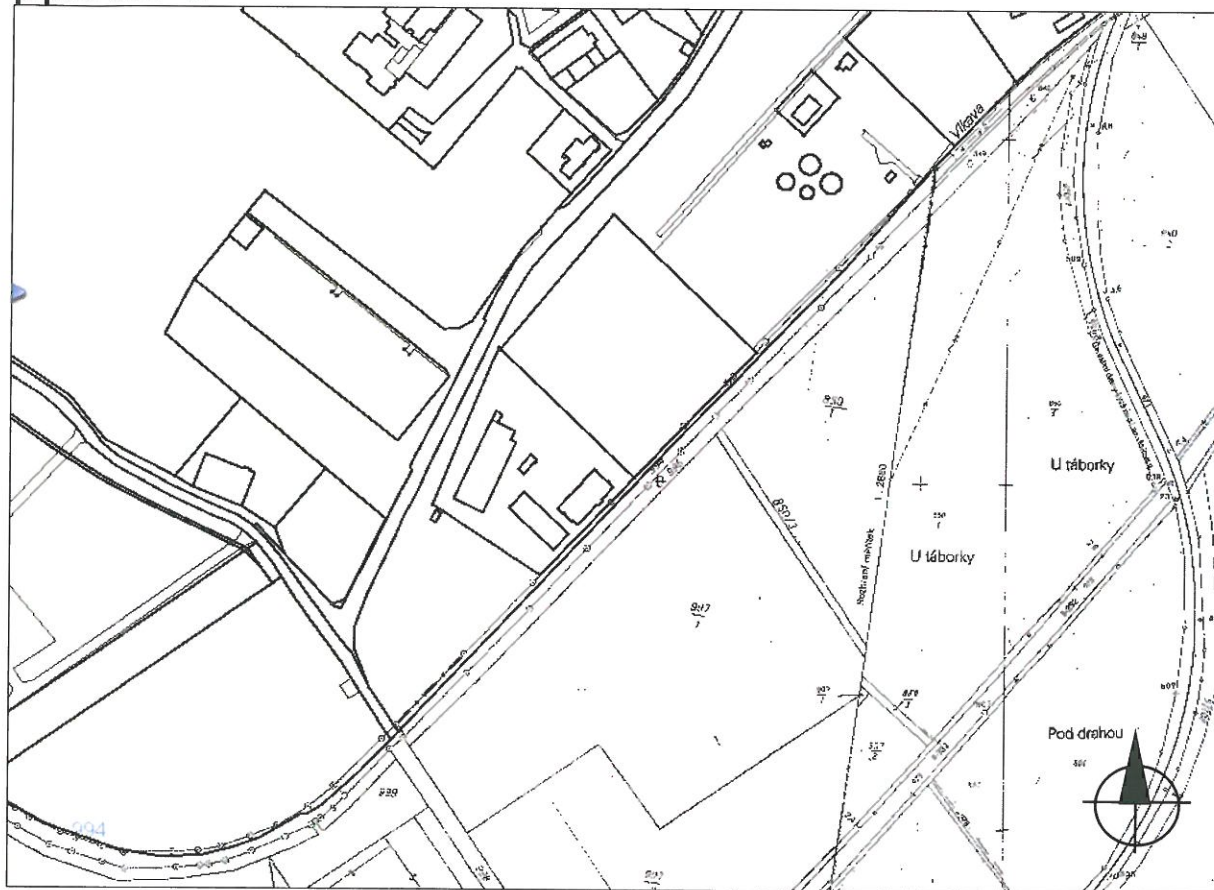
p.p.č. 1782



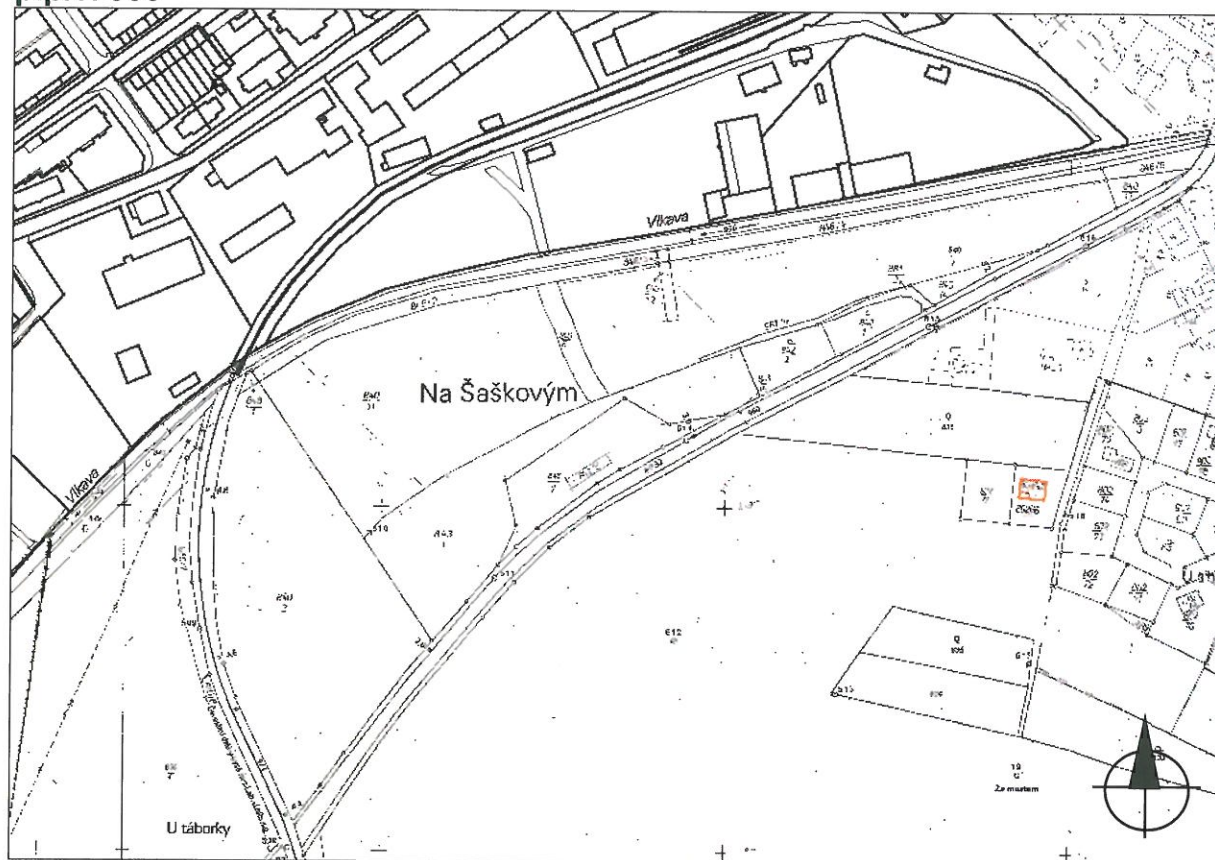
p.p.č. 994 - 1



p.p.č. 994 - 2



p.p.č. 950



## 12. Závazný a kvalifikovaný propočet nákladů na realizaci stavby s uvedením způsobu stanovení těchto nákladů

Předpokládaný náklad na opravu v době zpracování záměru je dle realizace obdobných staveb 9.000.000 Kč (bez DPH) – jedná se o odhad.

Závazný a kvalifikovaný propočet nákladů na realizaci stavby bude určen projektovou dokumentací resp. položkovým rozpočtem dle cenové soustavy ÚRS.

## 13. Rozhodující projektované parametry ve tvaru

Název parametru	měrná jednotka	hodnota parametru
odstranění sedimentů	m <sup>3</sup>	5160
kácení dřevin	ks	300
přístup podél koryta	m	4000

## 14. Výkresy a schémata určená správcem programu (u akcí, které je možno hradit z prostředků dotačních programů).

Akce není hrazena z dotačních programů.

## 15. Doplnující informace

Zařízení staveniště, deponie materiálu, přístupy ke korytu, plán BOZP, podmínky dotčených subjektů a orgánů státní správy budou a další detailní řešení záměru bude zpracováno v rámci PD.

## 16. Přílohy

- Situace přehledná
- Situace podrobná
- Fotodokumentace

V Jablonci nad Nisou dne: 10.11.2016

Zpracoval: Ing. Daniel Benda





Topographic map of the area around Benátecká Vrutice, showing the Mlýnský náhon (Mlýnský náhon) and the Mlýnský náhon. The map includes labels for MILOVICE, MLADÁ, BENÁTECKÁ VRUTICE, Stará Lysá, and DVORCE. A red line indicates the Mlýnský náhon, with a label 'KU = ř.km 14,030' and 'ZU = ř.km 10,000'. A north arrow is in the bottom right corner.



## Situace podrobná















































